

## **DOP skaidrojošais apraksts**

### **DARBU ORGANIZĀCIJA OBJEKTĀ**

#### **Darbu organizācijai projektā papildus ņemti vērā:**

MK Nr. 92 "Darba aizsardzības prasības veicot būvdarbus",

#### **Būvdarbu laikā jāievēro:**

LR Darba aizsardzības likums;

MK Nr. 92 "Darba aizsardzības prasības veicot būvdarbus";

MK Nr. 500 "Vispārīgie būvnoteikumi", IX sadaļa.

MK Nr. 660 "Darba vides iekšējās uzraudzības veikšanas kārtība"

MK Nr. 333 "Noteikumi par Latvijas būvnormatīvu LBN 201-15 "Būvju ugunsdrošība".

Šo normatīvu, noteikumu un standartu nosaukšana ir tikai pārskats par izmantotajiem dokumentiem, kur var nebūt uzskaitīti visi izmantotie dokumenti.

#### **1. Būvlaukuma raksturojošie parametri**

Būvdarbus plānots veikt īpašumā Smilšu ielā 38, Tukumā. Zemes gabala kopējā platība ir 0,6646 ha. Uz zemes gabala kopumā atrodas 1 ēka, kurā plānoti būvdarbi. Ēka atrodas teritorijas centrālajā daļā.

Būvprojekta risinājumi paredz esošās daudzdzīvokļu ēkas kompleksu siltināšanu. Būvprojekts izstrādāts balstoties uz Pasūtītāja uzdevumu, ēkas energosertifikātu un tehniskās apsekošanas atzinumu, ēkas inventarizācijas materiāliem, kā arī foto fiksācijām.

#### **2. Būvdarbu veikšana**

Būvdarbi veicami atbilstoši izstrādātajai dokumentācijai, kā arī ievērojot spēkā esošos normatīvos aktus. Darba aizsardzības pasākumi jāveic saskaņā ar MK noteikumiem Nr. 92 "Darba aizsardzības prasības veicot būvdarbus". Darbu organizācija jāveic atbilstoši LR "Darba aizsardzības likums", no kura iziet papildinājumu prasības MK noteikumi Nr. 600 "Darba vides iekšējās uzraudzības veikšanas kārtība" un MK noteikumi Nr. 238 "Ugunsdrošības noteikumi".

Pirms būvdarbu uzsākšanas būvuzņēmējam ir jāizstrādā Darbu veikšanas projekts (DVP), precizējot detalizētu montāžas vai demontāžas aprakstu. Montāžas precizitāti noteikt ne mazāku kā to nosaka LBN un izgatavotāja tehniskās prasības.

Būvlaukuma zona jānorobežo ar pagaidu žogu vai signāllenti. Nožogojums jāatzīmē ar drošības zīmēm atbilstoši MK 2002. gada 9. decembra noteikumiem Nr. 400 "Darba aizsardzības prasības drošības zīmju lietošanā". Būvprojektā un DOP sadaļā nav norādītas atsevišķas bīstamās zonas, taču būvuzņēmējs ir atbildīgs par būvdarbu laikā radušos bīstamo zonu norobežošanu. Tādā gadījumā tās jāapzīmē atbilstoši normatīvajiem aktiem par drošības zīmju lietošanu darba vietās.

Būvlaukuma teritorijā aizliegts atrasties nepiederošām personām. Lai to nodrošinātu, pēc nepieciešamības objektā jānodrošina apsardze un/vai video novērošana.

Būvdarbu laikā ēka tiks ekspluatēta, tāpēc jānodrošina visi nepieciešamie drošības pasākumi veicot būvdarbus.

Tehnoloģisko transportu un būvniecības metodes, ņemot vērā darba apstākļus un būvuzņēmuma rīcībā esošo tehniku, jāparedz "Darbu veikšanas projektā (DVP), ko izstrādā būvuzņēmējs pirms būvdarbu uzsākšanas.

Darbu veikšanas projektu būvuzņēmējs saskaņo ar pasūtītāju, būvuzraugu (ja attiecināms) un autoruzraugu.

### **3. Būvdarbu kalendārais grafiks**

Būvniecības laikā būvuzņēmējs izstrādā atsevišķus DVP tekošajiem darbiem. Atsevišķs DVP tiek iesniegts 2-3 nedēļas pirms darbu veikšanas. To saskaņo ar autoruzraugu un būvuzraugu, ja attiecas. Būvuzņēmējam, uzsākot būvdarbus, jā sagatavo detalizēts kalendārais grafiks, kā arī plānotā naudas plūsma. Papildus jānorāda piesaistīto darbinieku daudzums un to darbu veids. Darbu veikšanas kalendārais grafiks būvdarbu laikā ir precizējams atbilstoši situācijai.

Materiālu piegāde būvobjektā veicama saskaņā ar būvdarbu veicēja izstrādāto darbu veikšanas kalendāro grafiku. Materiālu uzglabāšana būvdarbu ģenerālplānā norādītajā vietā vai ēkas daļās, kur nenotiek būvdarbi, to saskaņojot ar ēkas īpašnieku.

### **4. Būvgružu apsaimniekošana**

Būvuzņēmējam, uzsākot darbus, jāslēdz līgums ar atkritumu apsaimniekošanas kompāniju. Bīstamo būvgružu utilizācijai (tai skaitā azbestu saturošo atkritumu) utilizācijai slēdzams līgums ar sertificētu būvgružu utilizācijas firmu, kurai ir attiecīgas atļaujas.

### **5. Darba aizsardzības plāns**

Darba aizsardzības plāns tiek izstrādāts atbilstoši MK noteikumiem Nr. 92 "Darba aizsardzības prasības veicot būvdarbus" un "Darba aizsardzības likumam". Uzsākot būvdarbus būvuzņēmējs ir atbildīgs par darbu aizsardzības plāna izstrādi ņemot vērā darbaspēka un tehnoloģiskā aprīkojuma kapacitāti.

Būvdarbu laikā par darba aizsardzību un ugunsdrošību būvlaukumā atbild darbu vadītājs.

Būvlaukumā jānodrošina brīva pārvietošanās darbiniekiem un nepieciešamajam tehniskajam transportam. Materiālu pārvietošana, nokraušana un izmantošana nedrīkst apdraudēt darbinieku drošību.

#### ***Būvdarbu ietekme uz blakus esošām ēkām un zemes gabaliem***

Būvdarbu laikā ēka tiek ekspluatēta, taču darbi nepasliktina esošo ēkas konstrukciju noturību. Blakus esošās ēkas ir piebloķētas pie atjaunojamās ēkas ziemeļu daļā un rietumu daļā. Pirms sastaņu montāžas risinājumu saskaņot ar autoruzraugu.

Būvdarbu laikā netiek skarti citi īpašumi. Ēkai piekrītošais zemes gabals pēc būvdarbu pabeigšanas jā saglabā ne sliktākā stāvoklī, kā tas ir pirms būvdarbu veikšanas.

#### ***Inženierkomunikācijas***

Ēka ir pieslēgta pilsētas inženierkomunikācijām - aukstā ūdens apgāde, karstā ūdens apgāde, gāzes pieslēgumam, kanalizācija, elektroapgāde, vājstrāvas tīkli. Būvdarbu laikā jānodrošina esošo inženierkomunikāciju aizsardzība un saglabāšana ne sliktākā stāvoklī kā tas ir pirms būvdarbu veikšanas. Esošie gāzes vadu ievadi saglabājami, veidojot ailes siltumizolācijas slānī.

Būvdarbu laikā jāizvērtē pagaidu pieslēguma vietas būvdarbu veikšanas nepieciešamībai. Tās jā saskaņo ar ēkas īpašnieku.

### **Iespējamie riska faktori būvlaukumā**

Būvlaukumā iespējamie riska faktori saistīti ar darbu augstumā virs 1,5 m (fasāžu siltināšana, arī pagraba pārseguma siltināšana), kas var radīt ietekmi uz būvdarbu veicēja veselību un drošību, gadījumā ja netiek ievēroti visi nepieciešamie darba drošības pasākumi un netiek izmantoti atbilstoši darba aizsardzības līdzekļi.

Ja darbuzņēmējs nav kompetents pret kādu no veicamo darba aizsardzības pasākumu, tad detalizētus ieteikumus var saņemt konsultējoties Valsts darba inspekcijā, pie būvinspektora vai būvvaldē.

### **Teritorijas norobežošana, atbildības**

Pārbūvējamās ēkas tuvumā nepieciešama vieta īslaicīgai būvmateriālu un demontēto materiālu uzglabāšanai un nokraušanai, kā arī jānodrošina vieta būvgrižu konteinerim. Visā būvdarbu laikā būvlaukums jānorobežo ar pagaidu žogu vai signāllenti, kā arī jānodrošina teritorijas apzīmēšana ar nepieciešamajām drošības zīmēm, lai garantētu darbinieku drošību.

Būvlaukuma pagaidu būves, pārvietojamie konteineri strādnieku sadzīves vajadzībām, darbu vadītāja pārvietojams konteineru tipa ofiss, biotualete novietojami būvlaukuma dienvid-austrumu daļā norobežotā būvlaukuma zonā.

Būvlaukumā veicamos darba aizsardzības pasākumus vada un koordinē ģenerālais darbuzņēmējs, un tā pienākumi noteikti MK noteikumos Nr. 92 "Darba aizsardzības prasības veicot būvdarbus".

Būvdarbu veikšanu var uzsākt pēc atzīmes saņemšanas fasādes apliecinājuma kartē un nepieciešamo sagatavošanās darbu izpildes.

Būvdarbu veicējs visā būvdarbu laikā atbild par:

- *Būvlaukuma norobežošanu un uzturēšanu;*
- *Brīvi pieejamām darba vietām;*
- *Tehnoloģisko iekārtu un mašīnu tehnisko stāvokli;*
- *Materiālu zonu iekārtošanu un marķēšanu;*
- *Bīstamo materiālu pareizu izmantošanu un transportēšanu;*
- *Atkritumu un būvgrižu savākšanu, šķirošanu un transportēšanu. Būvlaukumā neuzglabāt lielu daudzumu atkritumus un būvgrižus;*
- *Darbinieku informēšanu par izmaiņām būvniecības grafikā vai būvprojektā;*
- *Darbinieku informēšanu par darba drošības pasākumiem;*
- *Darba vietas piemērošanu prasībām par trokšņa līmeņa ievērošanu un risku, kas saistīts ar nokrišanu;*
- *Darbinieku nodrošināšanu ar pārgērbsnās un atpūtas telpām;*
- *Pirmās palīdzības sniegšanu.*

Uzsākot būvdarbus darbu vadītājam jāorganizē instruktāža par ugunsdrošības noteikumiem darbam ar elektroierīcēm, apmācībām ar ugunsdzēsamo aparātu. Pieklūšanai vai piebraukšanai pie būvlaukuma ugunsdzēsības inventāra jābūt brīvai.

Ugunsdrošības pasākumi būvobjektā organizējami atbilstoši MK noteikumu Nr. 238 "Ugunsdrošības noteikumi" prasībām.

### ***Darba aizsardzības pasākumi būvdarbiem ar paaugstinātu risku***

Būvdarbu laikā ir paredzēts uzstādīt sastatnes, un darbi tiks veikti augstumā virs 1,5m, līdz ar to ir jāievēro darba aizsardzības pasākumi darbam augstumā.

Pirms uzsākt darbu augstumā, jānovērtē attiecīgās darba vides riskus atbilstoši normatīvajiem aktiem par darba vides iekšējās uzraudzības kārtību un jānosaka pasākumi darba vides riska samazināšanai vai tā novēršanai. Veicot darbu augstumā, darba virsmu nožogo vai nostiprina, lai tā būtu stabila, nekustīga un neradītu risku drošībai un veselībai. Ja novērtējot darba risku, konstatēts, ka nevar ievērot minētās prasības, uzņēmējam ir jānodrošina darba aprīkojums, kas ir vispiemērotākais drošas vides radīšanai un uzturēšanai un kura izmēri un konstrukcija ir piemērota darba veidam un paredzamajai slodzei un ļauj droši pārvietoties.

Pārvietošanās starp piekļūšanas līdzekļiem un darba platformām nedrīkst palielināt kritiena risku.

Veicot darbu augstumā izmanto kolektīvos aizsardzības līdzekļus – stacionāros aizsardzības līdzekļus, tai skaitā aizsagnožogojumu, drošības platformas. Aizsargnožogojuma horizontālo malu paredzēt trīs līmeņos – augšējā marga vismaz 1,00 m augstumā, starpmargas vismaz 0,50 m augstumā, kājlīste vismaz 0,15 m augstumā.

Maksimālā vertikālā statiskā slodze uz kāpnēm nedrīkst pārsniegt ražotāja noteikto maksimālo slodzi darba pozīcijā.

## **6. *Būvlaukuma sagatavošana un iespējamā darbu secība***

Atbildīgais būvdarbu veicējs būvlaukuma teritorijā iezīmē un norobežo bīstamās zonas. Par būvlaukuma darba organizāciju, iekšējo kārtību un apsardzes noteikumiem atbild būvdarbu vadītājs.

Piebraukšana būvobjektam tiek nodrošināta pa esošo iebrauktuvi zemes gabalā. Būvlaukuma teritorijā materiālu pārkraušana paredzēta manuāli vai izmantojot maza izmēra tehniku.

Būvmateriālu un būvkonstrukciju īslaicīga uzglabāšana nodrošināma zemes gabala robežās šim nolūkam paredzētajā uzglabāšanas laukumā. Būvmateriālu izvietošana veicama ņemot vērā apsvērumus par optimālu materiālu izvietošanu, lai netiktu traucēta transporta kustība un būvdarbu veikšana. Materiālu krautni veidot tā, lai netiktu traucēta pārvietošanās dažādām tehnikas vienībām.

Lielgabarīta būvmateriālu un būvizstrādājumu piegādes objektā organizē atbildīgais būvdarbu vadītājs, saskaņojot to ar pasūtītāju un būvuzraugu (ja attiecināms) un ņemot vērā būvniecības darbu kalendāro grafiku, lai tiktu nodrošināta kravu izkraušana, nekavējot būvniecības darbus.

Atbildīgajam būvdarbu vadītājam ir šādi pienākumi:

- Pārbaudīt piegādāto būvizstrādājumu pavaddokumentāciju un tās atbilstību būvniecības normatīvajiem aktiem, kā arī atbilstības apliecinājumu esamību;
- Nepieļaut tādu reglamentētās sfēras būvizstrādājumu iebūvēšanu, kuriem nav atbilstības apliecinājuma;

- Pēc Patērētāju tiesību aizsardzības centra amatpersonas pieprasījuma uzrādīt piegādāto un iebūvēto būvizstrādājumu pavaddokumentus un reglamentētās sfēras būvizstrādājumu atbilstības apliecinājumus.

Būvdarbu veikšanai būvlaukumā uzstādāms būvlaukuma birojs, t.i. viens konteineru tipa vagoniņš, pārvietojuma 1 BIO tualete, būvlaukuma ugunsdzēsības komplekts 1 gab. darbinieku pārgērbšanās telpas, kā arī slēgta materiālu nokraušanas vieta. kas jāsaskaņo ar ēkas īpašnieku un jāorganizē esošās ēkas telpās.

Būvlaukuma nodrošināšanai būvlaukuma teritorijā jāierīko atklātais materiālu nokraušanas laukums un jāparedz vieta būvgružu konteinerim. Pie būvlaukuma jāuzstāda būvdarbu brīdinošas zīmes.

Galveno būvdarbu veikšanas secība:

- Būvlaukuma sagatavošanas darbi;
- Fasādes siltināšana, t.sl. logu un durvju montāža, lodžiju margas apdares izveide;
- Pamatu un cokola siltināšana;
- Pagraba pārseguma siltināšana;
- Jumta hidroizolācijas atjaunošana;
- Teritorijas labiekārtojums, t.sk. apmales ap ēku atjaunošana.

## 7. **Vides aizsardzības pasākumi**

Būvuzņēmējam jāveic visi nepieciešamie pasākumi, lai nodrošinātu Vides aizsardzības likumu un noteikumu izpildi visā būvniecības laikā. Būvniecības laikā nedrīkst pieļaut nekādu videi bīstamu vielu noplūdi dabā. Ja noplūde ir notikusi, ir jāveic visi iespējamie pasākumi negadījuma seku likvidēšanai, lai samazinātu videi radušos piesārņojumu. Būvniecības procesa laikā ir jāseko līdzi tam, lai nenotiktu nekādas eļļas noplūdes no darba procesā iesaistītajiem mehānismiem.

Darba teritorija jānodrošina ar pārvietojamo biotualeti. Būvuzņēmējam jānoslēdz atbilstošs līgums par biotualešu uzstādīšanu un apkalpošanu.

Būvniecības objekts un tā apkārtnē esošie ceļi un teritorija jāuztur tīra, lai transporta un citas tehnikas pārvietošanās rezultātā neveidotos putekļi.

Būvobjektā jāizmanto instrumenti, kam ir CE marķējums un ar mazāku trokšņa izplatību, kā arī nedrīkst lietot bojātus instrumentus. Būvniecības gaitā jāizvēlas iekārtas ar mazāku vibrācijas līmeni.

Būvdarbu laikā būvobjektā jāizmanto LR sertificēti un standartiem atbilstoši materiāli un izstrādājumi.

## 8. **Beigu norādījumi**

Būvuzņēmējam pirms būvdarbu uzsākšanas jāizstrādā Darbu veikšanas projekts (DVP)

Sastādīja: **J.Jaunsleinis**

\_\_\_\_\_  
(paraksts)

\_\_\_\_\_  
(datums)

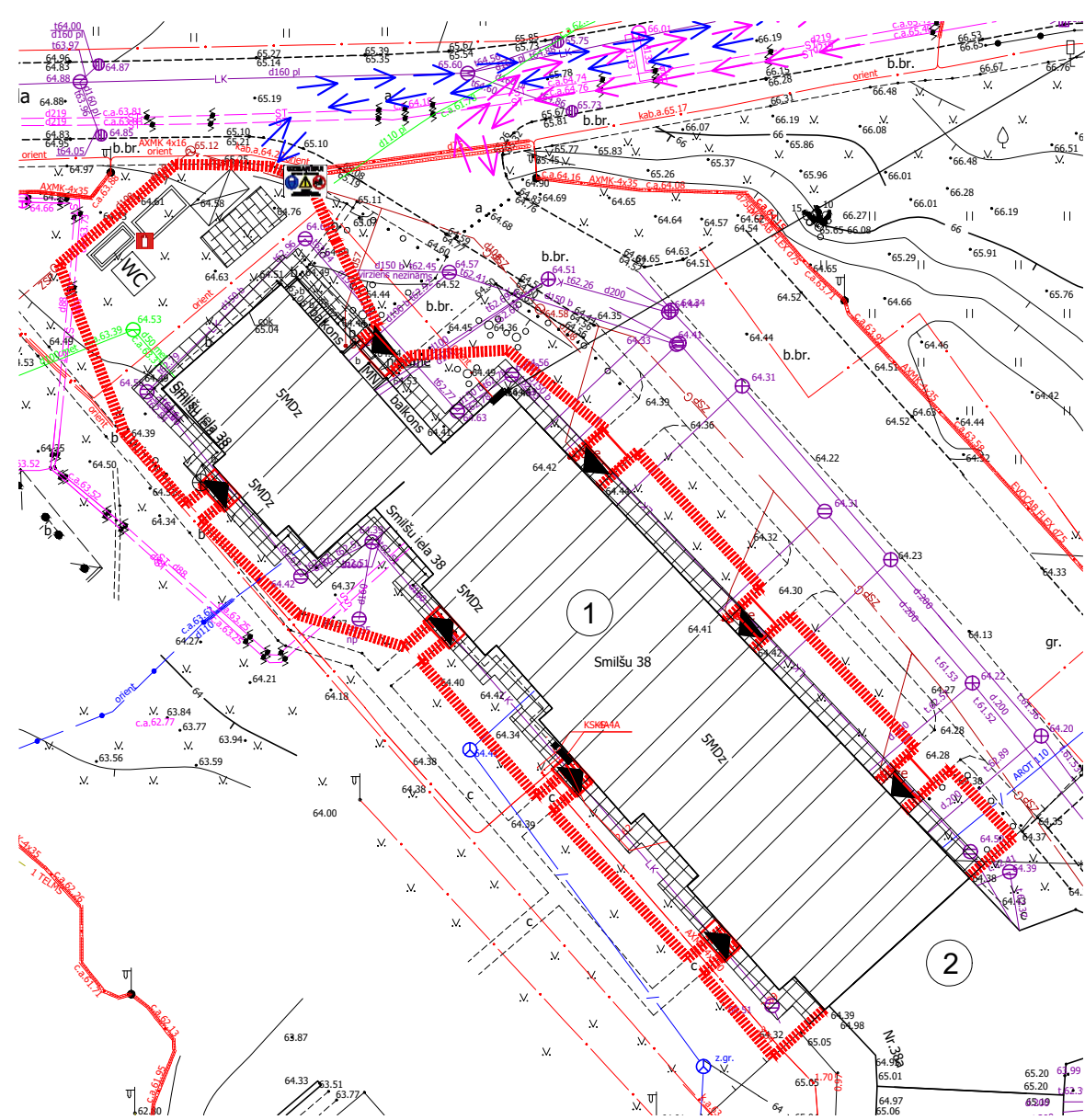
Projekta vadītāja: **G.Ābelīte;**  
**sert. nr. 1-00180**

\_\_\_\_\_  
(paraksts)

\_\_\_\_\_  
(datums)



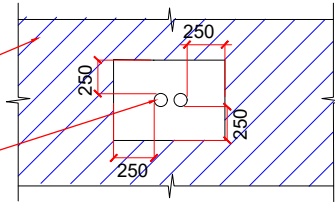
# BŪVDARBU ĢENERĀLPLĀNS, M1:500



## AS "Sadales tīkls" kabeļu ievadmezgls sienā

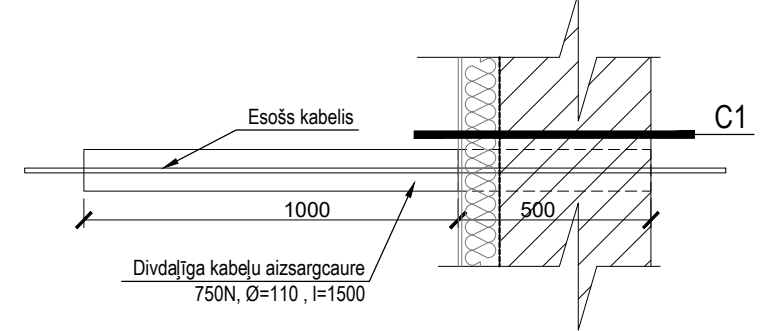
Cokola siltinājums

AS "Sadales tīkls" kabeļi.  
Ap kabeļi 250mm attāluma  
cokola siltinājumu neuzstādīt.



## KABEĻU AIZSARGCAURULES IESTRĀDES MEZGLS, M 1:20

Esošās kabeļu līnijas, šķērsojumus ar projektējamām inženierkomunikācijām, ceļiem un ietvēm paredzēt ievietot divpusējās aizsargcaurulēs 750N



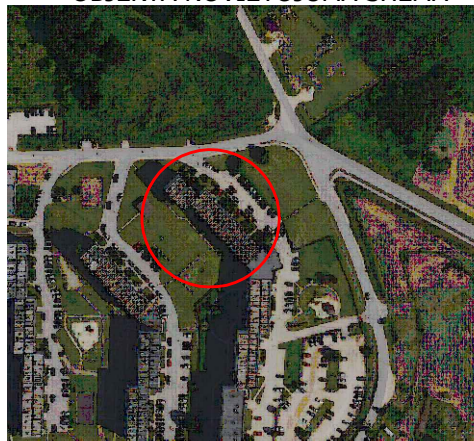
### PIEZĪMES

1. Teritoriju norobežot ar pagaidu žogu 2,2 m vai norobežojošu lenti;
2. Slēgtas instrumentu novietnes un darbinieku ģērbtuves iespējams ierīkot ēkas koplietošanas telpās, iepriekš saskaņojot ar ēkas īpašnieku;
3. Pagaidu elektrības un ūdens pieslēgumu saskaņot ar ēkas īpašniekiem uzsākot būvdarbus, būvuzņēmējam jānodrošina individuāli skaitītāji un jāveic ikmēneša apmaksā par patērēto elektroenerģiju un ūdeni;
4. Būvdarbi nemaina slodzes uz esošām konstrukcijām, tāpēc montāžas slodžu shēma nav nepieciešama;
5. Inženierkomunikāciju tuvumā ievērot aizsargjoslu 1m un tā zonā rakšanu veikt manuāli, neizmantojot mehāniskas ierīces, kā arī neveikt materiālu u.c. smagu priekšmetu novietošanu;
6. Pirms būvdarbu veikšanas būvuzņēmējam jāizstrādā un jāpasāk Darbu veikšanas projekts, kas izstrādāts pamatojoties uz Darbu organizēšanas projektu;
7. Ja būvdarbu laikā tiek bojāts zāliens, piebraucamie ceļi vai citi elementi, tie jāatjauno!
8. Būvdarbu laikā ēkas ekspluatācija netiek pārtraukta;
9. Veicot jumta darbus un bēniņu pārseguma siltināšanu, materiālu nokraušanai nepārsniegt 100 kg/m<sup>2</sup>. Pēc iespējas materiālus jumta un bēniņu zonā neuzglabāt. Nokraušanu izmantot tikai īslaicīgi!
10. Veicot balkonu atjaunošanas darbus, aizliegts veidot materiālu novietnes balkonos, izņemot gadījumus, ja būvuzņēmējs ir saņēmis saskaņojumu no dzīvokļa īpašnieka;
11. Balkonu nav ekspluatējamas brīdī, kad ir demontētas esošās margas vai kad netiek balkona pārseguma atjaunošana.
12. Esošo koku aizsardzībai uzstādīt nožogojumus 2,5m augstumā vai visa koka/krūma augstumā, atkarībā no tā, kurš nosacījums izpildās pirmās.
13. Būvdarbu laikā paredzēt esošo SIA "Baltcom" tīkla saglabāšanu un aizsardzību, nepieciešamības gadījumā paredzēt pārvietošanu ārpus būvniecības zonas uz būvdarbu veikšanas laiku (risinājumu būvdarbu laikā saskaņot ar SIA "Baltcom").
14. Inženierkomunikāciju aizsardzības pasākumus veikt atbilstoši norādēm AR un DOP skaidrojošā aprakstā.
15. Veicot cokola siltināšanas darbus, veikt skatrakumu inženierkomunikāciju tuvumā! Paredzēt papildus aizsardzību SIA "Baltcom" un SIA "TET" sakaru kanalizācijai – šķelto cauruli.
16. 20 darba dienas pirms būvdarbu sākuma izņemt darba veikšanas atļauju un izsaukt SIA Baltcom pārstāvi (e-pasts: network@baltcom.lv).
17. Būvdarbu laikā paredzēt esošo SIA Baltcom tīkla saglabāšanu un aizsardzību (risinājumu būvdarbu laikā saskaņot ar SIA Baltcom pārstāvi).
18. Būvdarbu veicējam izstrādāt tādu Objekta būvdarbu realizācijas secību (DVP), lai tiktu nodrošināta Baltcom elektronisko sakaru sistēmas infrastruktūras aizsardzība un droša ekspluatācija būvdarbu veikšanas gaitā. DVP obligāti saskaņot ar SIA Baltcom pārstāvi.
19. Ja būvniecības ieceres realizācijas laikā tiek konstatēts, ka SIA Baltcom valdījumā esošā infrastruktūra neļauj tālāko Objekta izbūvi bez tās pārvietošanas, paredzēt SIA Baltcom infrastruktūras pārvietošanu. Būvniecības ierosinātajam izstrādājot atbilstošu būvprojektu. Tālāk Objekta izbūve iespējama tikai pēc SIA Baltcom infrastruktūras pārvietošanas risinājuma saskaņošanas un izpildes, atbilstoši LR likumdošanai un normatīvajiem aktiem
20. Būvniecības ierosinātajās apņemās PEST pārvietošanas darbus saskaņot ar tajos iesaistīto būvju/ēku īpašniekiem/pārvaldniekiem
21. SIA "Baltcom" PEST pārvietošanas gadījumā ne mazāk kā trīs (3) mēnešus pirms objekta būvprojekta realizācijas uzsākšanas noslēgt vienošanos par PEST pārvietošanu.
22. Elektronisko sakaru tīkla līniju pārslēgšanas darbu veikšanai pieaicināt SIA "Baltcom" speciālistu (e-pasts: network@baltcom.lv).
23. SIA "Baltcom" jumta statņu stiprināšanu veikt pēc jumta konstrukciju izbūves, PIRMS jumta siltināšanas / hidroizolācijas / seguma atjaunošanas! 20 darbu dienu laikā pirms jumta siltināšanas / hidroizolācijas / seguma atjaunošanas darbu veikšanas, jumta statņu stiprināšanas darbu veikšanai pieaicināt SIA "Baltcom" speciālistu (e-pasts: network@baltcom.lv).
24. Kabeļus, kuri nepieder SIA "Baltcom", AIZLIEGTS stiprināt pie SIA "Baltcom" jumta statņiem bez rakstveida vienošanās par jumta statņu izmantošanu noslēgšanas ar SIA "Baltcom".
25. Ārējo optisko stikla šķiedru tīklu pārvietošanu un to pārslēgšanu var veikt tikai ja ārējā gaisa temperatūra trīs dienu laikā nav zemāka par +4C.
26. Paredzēt pārvietošanas laipu vai brīvu piekļuvi līdz SIA "Baltcom" ESS skapjiem (izvietojumu precizēt SIA "Baltcom" pārstāvja klātbūtnē pirms būvdarbu sākuma).
27. Pirms darbu sākuma izsaukt SIA "Tet" pārstāvi un veikt esošās sakaru tīkla elementu apsekošanu dabā, sakaru tīkla saglabāšanas un aizsardzības pasākumu un ar to saistītos tehniskos, tehnoloģiskos sakaru tīkla aizsardzības risinājumu noteikšanu ēkas būvdarbu veikšanas zonā, sakaru tīkla aizsardzības joslā.
28. Veicot darbus SIA "TET" tīklu tuvumā rīkoties sekojoši:  
Sakaru kabeļiem būvdarbu laikā nepieciešams nodrošināt mehānisku aizsardzību, atvietošanu no sienām ieguldot tos kabeļu penāļos, vai cita veida aizsargos un pēc siltināšanas darbu pabeigšanas, atjaunot tos esošajās vietās. Nodrošināt piekļuvi kabeļu pagriezienu vietās, pie stāvvadiem! Nodrošināt kabeļu saglabāšanu un funkcionēšanas nepārtrauktību!  
Pēc darbu pabeigšanas jāizstrādā izpilddokumentācija ar precīzu kabeļu atrašanās vietu un piesaistēm dabā, kas jāiesniedz atbilstošā institūcijā.
29. Sastātnes novietot tā, lai būtu brīva piekļuve esošajai elektroapgādes sadalnei, nodrošināta brīva sadalnes durvju atvēršana.
30. Pirms rakšanas darbu sākšanas sazināties ar "AS Sadales tīkls" pārstāvi tālr. 25648361 par kabeļu novietojuma precizēšanu.

### APZĪMĒJUMI

	Atjaunojamā ēka
	Sastatņu / rakšanas zona
	Ieeja ēkā
	Nožogojums koku aizsardzībai
	Atklāta būvmateriālu novietne
	Pārvietojams būvgružu konteiners
	Strādnieku konteineru tipa ģērbtuves
	Pārvietojams konteineru tipa ofiss
	BIO tualete
	Ugunsdzēsības komplekts
	Brīdinājuma zīmes
	Būvdarbu transporta plūsma
	Būvdarbu robeža - pagaidu nožogojuma līnija
	Gājēju/ne-būvdarbu transporta plūsma
	Papildu aizsargjumiņi virs ieejām

### OBJEKTA NOVIETOJUMA SHĒMA



### DARBU VEIKŠANAS SECĪBA

- Būvlaukuma sagatavošanas darbi;
- Fasādes siltināšana, t.sk. logu un durvju montāža, lodžiju margas apdares izveide;
- Pamatu un cokola siltināšana;
- Pagraba pārseguma siltināšana;
- Jumta hidroizolācijas atjaunošana;
- Teritorijas labiekārtojums, t.sk. apmales ap ēku atjaunošana.

Adrese: Bārņu iela 37-5, Liepāja Mob.: +371 20083587 VRN:42103044336 B.K. reģ. nr.:12232 E-pasts: martins@liepsaimnieks.lv				Būvniecības SIA "Tukuma nami" Kurzemes iela 9, Tukums, ierosinātājs: Reģ. Nr. 40003397810			
Būvprojekta nosaukums: Daudzdzīvokļu dzīvojamās ēkas energoefektivitātes paaugstināšana		Objekta adrese: Smiļšu iela 38, Tukums, Tukuma nov., LV-3101					
BPDV	G.Ābelīte						
Izstrādāja	J.Jaunsleinis						
		Lapas nosaukums: <b>BŪVDARBU ĢENERĀLPLĀNS</b>					
Mērogs	Pasūt. Nr.	Arh. reģ. Nr.	Stadija	Marka	Lapu sk.	Nr.	
1:500	03102023 /Sm-38	03102023 /Sm-38	-	DOP-1	-	-	